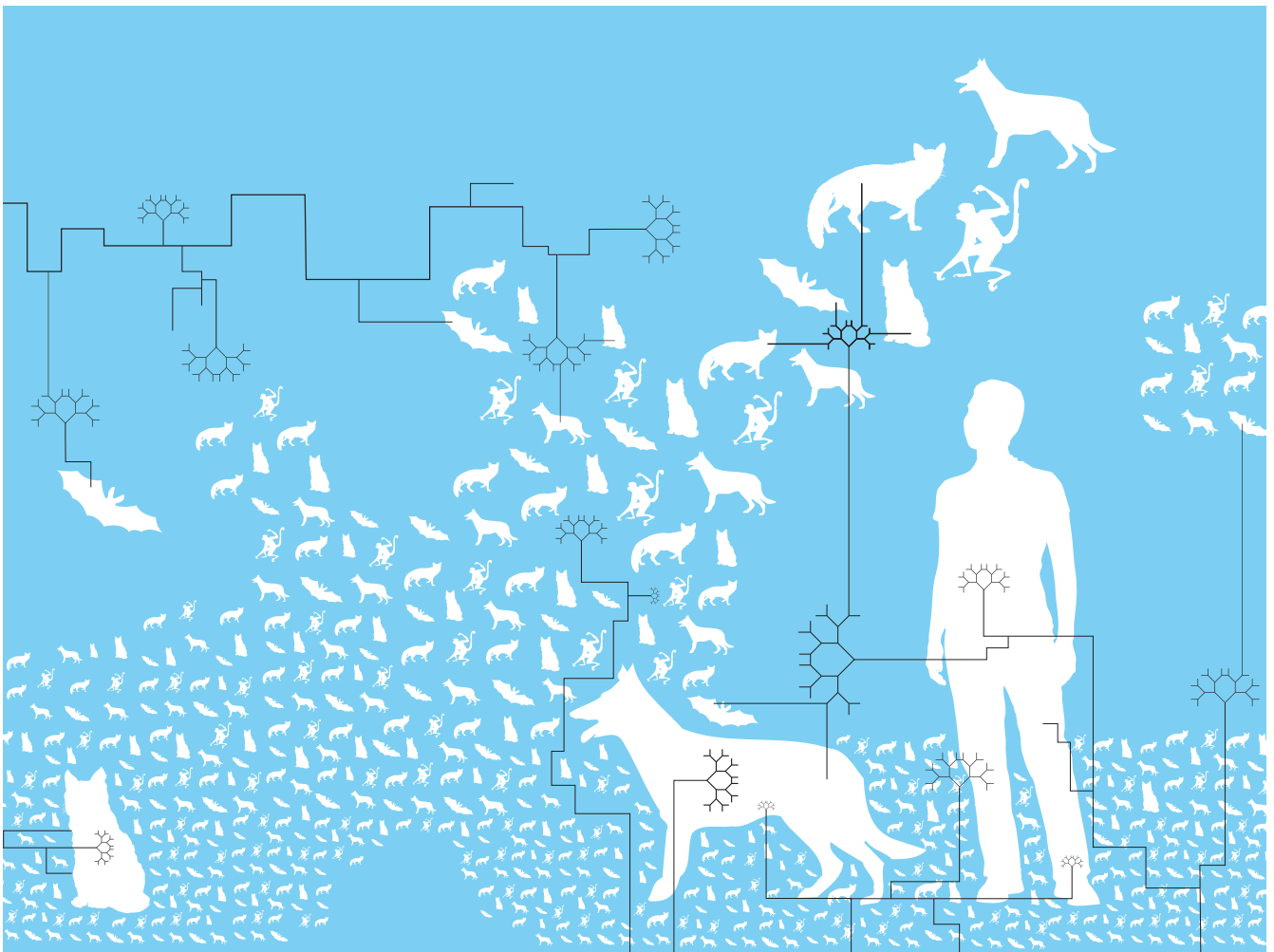




Nederlandse Voedsel- en
Warenautoriteit
*Ministerie van Economische Zaken,
Landbouw en Innovatie*

Ken je grenzen Pas op voor hondsdolheid!



Op het strand in Marokko, een dorpsplein in Roemenië of terras in Turkije: op veel plekken in Europa en daarbuiten komt u zwerfhonden en -katten tegen, of worden leuke, jonge hondjes of katjes te koop aangeboden. De verleiding is groot om deze dieren te aaien, te voeren en aan het eind van de vakantie misschien zelfs mee naar huis te nemen. Toch is dat heel onverstandig, omdat deze dieren ernstige ziektes bij zich kunnen dragen voor mensen. Hondsdolheid (officieel rabiës) is zo'n gevaarlijke ziekte: wie met dit virus wordt besmet en zich niet laat behandelen, gaat eraan dood.

In Nederland komt hondsdolheid bij honden en katten niet voor; in veel vakantielanden, vooral rond de Middellandse Zee, echter wel. Houd hier rekening mee!

Hoe voorkomt u besmetting?

De beste manier om te voorkomen dat u besmet raakt, is te **zorgen dat u niet gebeten, gekrabd of gelikt** wordt. Raak geen wilde of loslopende dieren aan, want die kunnen altijd plotseling krabben of bijten.

Wat te doen als u toch bent gebeten of gekrabd?

Laat u zo snel mogelijk, het liefst binnen 48 uur, behandelen om ziek worden en overlijden te voorkomen.

Doe het volgende:

- Was de wond meteen goed uit met water en zeep, een ander huishoudelijk reinigingsmiddel of desnoods alleen met water gedurende vijf minuten.
- Ontsmet vervolgens de wond met alcohol (70%) of jodium.
- Ga daarna direct naar een dokter.
- Licht de plaatselijke politie over het voorval in, vooral als het gaat om een zwerfend dier.
- Stel uw eigen huisarts ook meteen op de hoogte.

Hoe herkent u hondsdolheid?

Bij dieren herkent u rabiës aan agressie of plotseling veranderend gedrag. Ook dieren die zich niet vreemd gedragen kunnen echter met het virus besmet zijn. Een dier kan al vier dagen voor er verschijnselen zijn besmettelijk zijn voor mensen en andere dieren in zijn omgeving.

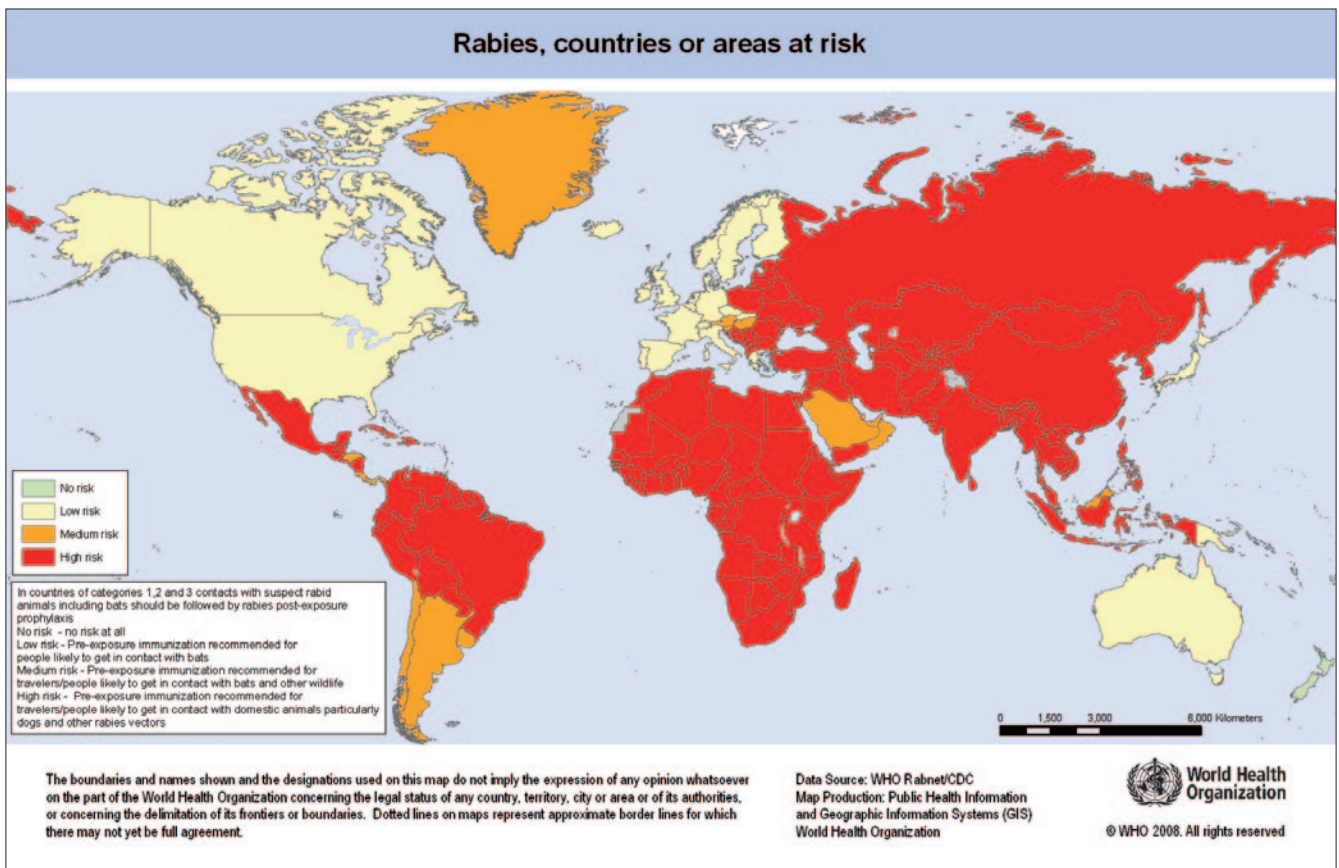
Hoe moeilijk ook: kom daarom niet aan die schattige hondjes of katjes en neem ze vooral niet mee naar huis. Doet u dat wel, dan loopt u niet alleen zelf risico, maar ook alle mensen en dieren in uw omgeving. U kunt er zelfs de oorzaak van zijn dat u een ernstige ziekte als hondsdolheid Nederland inbrengt!

Vaststellen ziekte

Voor dieren die rabiës hebben, bestaan geen medicijnen. Ook bestaat er helaas geen test om bij leven vast te stellen of een dier rabiës heeft. Het virus kan alleen worden vastgesteld door onderzoek van de hersenen in een speciaal daarvoor ingericht laboratorium. Daarvoor moet het dier worden gedood. Ook dieren die mogelijk in contact geweest zijn met zo'n besmet dier moeten worden onderzocht. De ziekte is te gevaarlijk om er risico's mee te nemen.

Niet alleen door honden en katten

Rabiës kan behalve door honden en katten ook worden overgedragen door andere zoogdieren zoals vlermuizen, vossen en apen. Dieren die het rabiësvirus bij zich dragen, kunnen dat op mensen overbrengen door bijten, krabben, maar ook door bijvoorbeeld het likken van een hand waar een wondje op zit. Het virus zit in het speeksel van besmette dieren en kan via die bijt- en krabwondjes in de zenuwen terecht komen. Daarna verplaatst het zich via de zenuwbanen naar de hersenen waar het ernstige schade aanricht. Worden mensen besmet met hondsdolheid en worden ze niet op tijd met medicijnen behandeld, dan gaan ze vrijwel zeker dood aan de ziekte.



Voorkomen van rabiës in de wereld: http://www.who.int/rabies/rabies_maps/en/index.html

Toch een dier meenemen?

Wilt u toch heel erg graag een dier meenemen naar huis, dan moet het voldoen aan speciale regels die de Europese Unie heeft opgesteld voor het importeren van dieren zoals honden en katten. Deze regels zijn er om te voorkomen dat mensen en dieren besmet raken met ernstige ziekten als rabiës. Informatie over deze regels vindt u op de website van de NVWA: <http://www.vwa.nl/onderwerpen/werkwijze-dier/dossier/reizigers-en-bagage/gezelschapsdieren/invoer>. Een dierenarts ter plaatse kan u er meer over vertellen. U blijft er persoonlijk verantwoordelijk voor dat aan alle regels wordt voldaan.

Meer informatie

Nederlandse Voedsel- en Warenautoriteit:

- <http://www.vwa.nl/onderwerpen/dierziekten/dossier/hondsdolheid-rabi-s>
- <http://www.vwa.nl/onderwerpen/werkwijze-food/dossier/reizigers-en-bagage>

Rijksinstituut voor Volksgezondheid en Milieu:

- http://www.rivm.nl/Bibliotheek/Algemeen_Actueel/Veelgestelde_vragen/Infectieziekten/Veelgestelde_vragen_Rabies
- http://www.rivm.nl/Onderwerpen/Ziekten_Aandoeningen/R/Rabies

Landelijk Coördinatiecentrum Reizigersadvisering:

- <http://www.lcr.nl/Door-zoogdieren#Rabiës>

Dit is een uitgave van:
Nederlandse Voedsel- en Warenautoriteit
www.vwa.nl
juli 2012